

# Panasonic®

Operating Instructions  
Manuel d'utilisation  
Manual De Operación  
Rechargeable Shaver  
Rasoir rechargeable  
Rasuradora Recargable

Model No. ES-LA63  
N° de modèle ES-LA63  
Número De Modelo ES-LA63

---

---

<b>English</b>	<b>2</b>
<b>Français</b>	<b>9</b>
<b>Español</b>	<b>16</b>



Before operating this unit, please read these instructions completely and save them for future use.  
Avant d'utiliser ce produit, veuillez lire attentivement les instructions et conserver ce manuel pour un usage futur.  
Antes de operar este producto, lea las instrucciones detenidamente y guarde este manual para uso futuro.

Download from [Www.Somanuals.com](http://www.Somanuals.com). All Manuals Search And Download.

## IMPORTANT SAFETY INSTRUCTIONS

When using an electrical appliance, basic precautions should always be followed, including the following:

Read all instructions before using this appliance.

### **DANGER** To reduce the risk of electric shock:

1. Do not reach for an appliance that has fallen into water. Unplug immediately.
2. Charger unit is not for immersion or for use in shower.
3. Do not place or store appliance where it can fall or be pulled into a tub or sink. Do not place in or drop into water or other liquid.
4. Except when charging, always unplug this appliance from the electrical outlet immediately after using.
5. Unplug this appliance before cleaning.
6. Do not use an extension cord with this appliance.

### **WARNING** To reduce the risk of burns, fire, electric shock, or injury to persons:

1. Close supervision is necessary when this appliance is used by, on, or near children or invalids.

2. Use this appliance only for its intended use as described in this manual. Do not use attachments not recommended by the manufacturer.
3. Never operate this appliance if it has a damaged cord or plug, if it is not working properly, if it has been dropped or damaged, or dropped into water. Return the appliance to a service center for examination and repair.
4. Keep the cord away from heated surfaces.
5. Never drop or insert any object into any opening.
6. Do not use outdoors or operate where aerosol (spray) products are being used or where oxygen is being administered.
7. Do not use this appliance with damaged shaving blades and/or foil, as it has the potential to result in facial injury.
8. Always attach plug to appliance first, then to outlet. To disconnect, turn all controls to "off" then remove plug from outlet.

## SAVE THESE INSTRUCTIONS

### SPECIFICATIONS

Power source: See the name plate on the product.  
(Automatic voltage conversion)

Motor voltage: 3.6 V DC

Charging time: 1 hour

This product is intended for household use only.

## Important

### ► Before use

This WET/DRY shaver can be used for wet shaving with shaving lather or for dry shaving. You can use this watertight shaver in the shower and clean it in water. The following is the symbol of Wet shaver. The symbol means that the hand-held part may be used in a bath or shower.



Treat yourself to wet lather shaves for at least three weeks and notice the difference. Your Panasonic WET/DRY shaver requires a little time to get used to because your skin and beard need about a month to adjust to any new shaving method.

### ► Using the shaver

Caution - The outer foil is very thin and can be damaged if not used correctly. Check that the foil is not damaged before using the shaver. Do not use the shaver if the foil etc. is damaged as you will cut your skin.

### ► Charging the shaver

Do not use any power cord or AC adaptor other than one specifically designed for this model (RE7-51). Plug in the adaptor into a household outlet where there is no moisture and handle it with dry hands. The shaver may become warm during use and charging. However, this is not a malfunction. Do not charge the shaver where it will be exposed to direct sunlight or other heat sources. Hold the adaptor when disconnecting it from the household outlet. If you tug on the power cord, you may damage it. The supply cord cannot be replaced. If the cord is damaged, the appliance should be scrapped.

Adequate ambient temperature for charging is 15-35 °C (59-95 °F).

If the indicators on the LCD panel do not glow, wait for a short while until it glows.

The adaptor is intended to be correctly oriented in a vertical or floor mount position.

### ► Cleaning the shaver

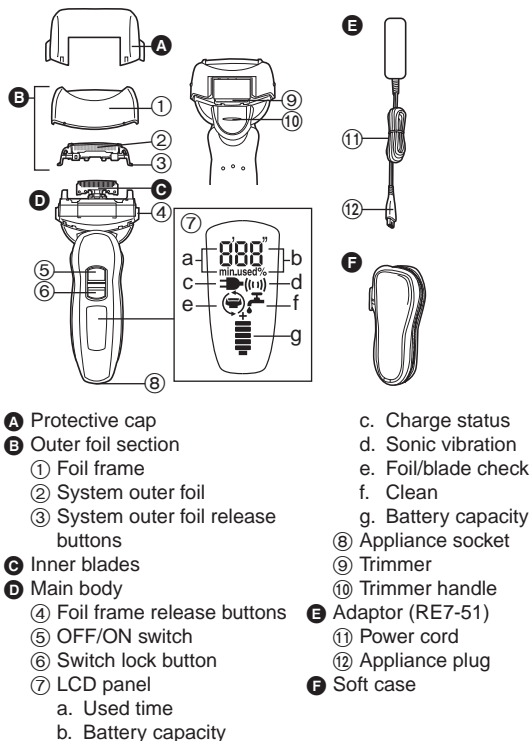
Warning - Disconnect the power cord from the shaver before cleaning it to prevent electric shock.

Keep both the inner blades inserted. If only one of the inner blades is inserted, the shaver may be damaged. If you clean the shaver with water, do not use salt water or hot water. Do not soak the shaver in water for a long period of time. Wipe it with a cloth dampened with soapy water. Do not use thinner, benzine or alcohol.

### ► Storing the shaver

Disconnect the power cord when storing the shaver. Do not bend the power cord or wrap it around the shaver. This appliance is not intended for use by persons (including children) with reduced physical, sensory or mental capabilities, or lack of experience and knowledge, unless they have been given supervision or instruction concerning use of the appliance by a person responsible for their safety. Children should be supervised to ensure that they do not play with the appliance. Keep these operating instructions in a safe place.

## Parts identification

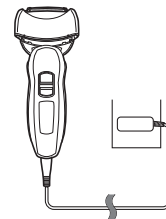


## Charge

## Charging

- 1 Insert the appliance plug into the shaver.
- 2 Plug in the adaptor into a household outlet.

- The indicators on the LCD panel glow and charging starts.
- Charging is completed when the indicators on the LCD panel blink. (Max. 1 hour later)
- If the shape of the plug does not fit the power outlet, use an attachment plug adaptor of the proper configuration.



## About the LCD panel

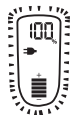
The LCD panel shows the remaining battery capacity from 0% to 100%, in 10% increments.

While charging



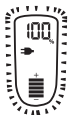
The indicators glow.

After charging is completed



The indicators blink once every second.

10 minutes after charging is completed



The indicators blink once every 2 seconds.

During use



The used time is shown.

- The indicators turn off after 5 seconds.
- The shown time returns to [0'00"] after 10 minutes.

After use



The used time and the remaining battery capacity are shown alternately after turning off the shaver.

When the battery capacity is low



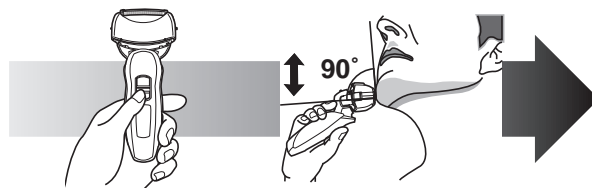
- You can shave 1 to 2 times after "10%" appears. (This will differ depending on usage.)

"10%" appears and blinks.

- A full charge will supply enough power for approx. 14 shaves of 3 minutes each.

Shave

## Using the shaver



- 1 Slide the switch lock button downwards and press the OFF/ON switch.
- 2 Hold the shaver as illustrated above and shave.

Start out shaving by applying gentle pressure to your face. Stretch your skin with your free hand and move the shaver back and forth in the direction of your beard. You may gently increase the amount of pressure as your skin becomes accustomed to this shaver. Applying excessive pressure does not provide a closer shave.

### ► Using the trimmer handle

You can change the pivot action. Also, slide the handle up to "mm" when using the trimmer.

#### FREE

You can move the shaver head.



#### LOCK

You can lock the shaver head.

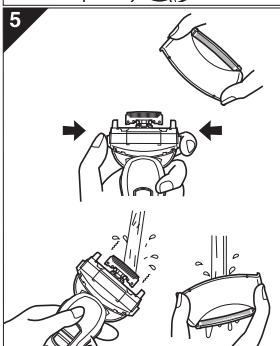



#### mm

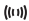
Slide the trimmer handle up. Place at a right angle to your skin and move downwards to trim your sideburns.

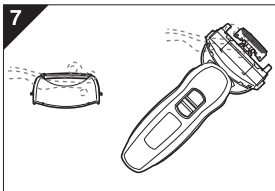


## Cleaning



We recommend that you clean your shaver with the turbo mode for "sonic" vibration cleaning when the faucet symbol  appears on the LCD panel.

1. Disconnect the power cord from the shaver.
2. Apply some hand soap and some water to the outer foil.
3. Slide the switch lock button downwards to unlock the OFF/ON switch.
4. Press the OFF/ON switch for more than 2 seconds to activate the turbo mode for "sonic" vibration cleaning.
  -  appears on the LCD panel.
  - After about 20 seconds, it will be automatically turned off, or you can turn it off by pressing the OFF/ON switch.
5. Remove the outer foil section and press the OFF/ON switch for more than 2 seconds to activate the turbo mode for "sonic" vibration cleaning and clean it with running water.
6. Wipe off any drops of water with a dry cloth.



7. Dry the outer foil section and the shaver completely.
8. Attach the outer foil section to the shaver.

**Caution for turbo mode**

- Shaving in turbo mode may damage your skin. Turn the shaver off and then on again to cancel turbo mode.
- Do not place your fingers on the OFF/ON switch while using the shaver. This may cause the shaver to turn off or enter turbo mode.

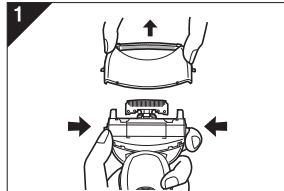
## Replacing the system outer foil and the inner blades

☹ appears on the LCD panel once a year. (This will differ depending on usage.) We recommend checking the system outer foil and the inner blades when it appears.

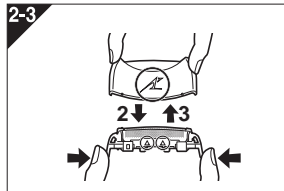
- Press the OFF/ON switch for more than 30 seconds to delete ☹.

system outer foil	once every year
inner blade	once every two years

### ► Replacing the system outer foil

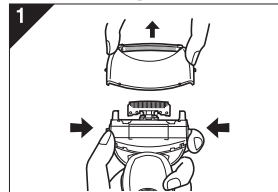


1. Press the foil frame release buttons and lift the outer foil section upwards as illustrated.
2. Press the system outer foil release buttons and pull down the system outer foil as illustrated.



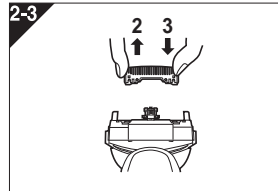
3. Align the foil frame  $\swarrow$  mark and the system outer foil  $\triangle$  mark and securely attach together.
  - The system outer foil cannot be reversely attached.
  - Always insert the system outer foil to the foil frame when attaching to the shaver.
4. After turning the  $\swarrow$  mark to the front, securely attach the outer foil section to the shaver until it clicks.

### ► Replacing the inner blades



1. Press the foil frame release buttons and lift the outer foil section upwards as illustrated.
2. Remove the inner blades one at a time as illustrated.

- Do not touch the edges (metal parts) of the inner blades to prevent injury to your hand.



3. Insert the inner blades one at a time until they click as illustrated.

## Removing the built-in rechargeable battery

### ATTENTION:

A lithium ion battery that is recyclable powers the product you have purchased. Please call 1-800-8-BATTERY for information on how to recycle this battery.



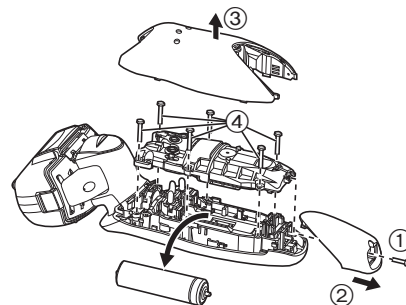
### WARNING for Lithium Battery:

Fire, explosion, and severe burn hazard. Do not crush, disassemble, heat above 100°C (212°F), or incinerate.

Remove the built-in rechargeable battery before disposing of the shaver. Do not dismantle or replace the battery so that you can use the shaver again. This could cause fire or an electric shock. Replace it at an authorized service center.

- Disconnect the power cord from the shaver when removing the battery.

- Perform steps ① to ④ and lift the battery, and then remove it.



**FOR YOUR CONVENIENCE, WE HAVE ESTABLISHED A TOLL-FREE (IN USA ONLY) NATIONAL ACCESSORY PURCHASE HOT LINE AT 1-800-332-5368. IN CANADA, CONTACT PANASONIC CANADA INC. AT THE ADDRESS OR TELEPHONE NUMBER ON THE BACK PAGE.**



# CONSIGNES DE SÉCURITÉ IMPORTANTES

Lors de l'utilisation d'un appareil électrique, il faut toujours prendre des précautions de base, y compris les suivantes:

Lisez toutes les instructions avant d'utiliser cet appareil.

## **DANGER** Afin de réduire tout risque d'électrocution:

1. Ne touchez pas un appareil qui est tombé dans l'eau. Débranchez-le immédiatement.
2. N'immergez ni n'utilisez le chargeur dans la douche.
3. Ne placez ni ne rangez l'appareil là où il peut tomber ou être précipité dans une baignoire ou un évier. Ne déposez ou n'échappez pas dans l'eau ou dans un autre liquide.
4. Débranchez toujours cet appareil de la prise électrique immédiatement après usage, excepté pendant la charge.
5. Débranchez cet appareil avant de le nettoyer.
6. N'employez pas de rallonge avec cet appareil.

## **MISES EN GARDE** Afin de réduire le risque de brûlures, d'incendie, d'électrocution ou de blessures corporelles:

1. Une grande vigilance est nécessaire lorsque cet appareil est utilisé par des enfants ou des personnes handicapées, sur eux ou en leur présence.
2. Utilisez cet appareil uniquement pour son usage prévu, comme le décrit le présent manuel. N'utilisez

pas d'accessoires qui ne sont pas recommandés par le fabricant.

3. N'utilisez jamais cet appareil si le cordon ou la fiche est endommagé, s'il ne fonctionne pas correctement, s'il est tombé, endommagé ou tombé dans l'eau. Retournez l'appareil à un centre de réparation pour le faire inspecter et réparer.
4. Gardez le cordon à distance des surfaces chauffées.
5. Ne faites jamais tomber ou n'insérez pas un objet dans les ouvertures de l'appareil.
6. N'utilisez pas à l'extérieur, dans des endroits où des aérosols (pulvérisateurs) sont utilisés ou là où de l'oxygène est administré.
7. N'utilisez pas ce rasoir avec des lames de rasage et/ou une grille endommagées, car il pourrait provoquer des blessures au visage.
8. Branchez toujours la fiche à l'appareil en premier, puis pour débrancher, commutez toutes les commandes sur "arrêt".

# CONSERVEZ LES PRÉSENTES INSTRUCTIONS

### CARACTÉRISTIQUES TECHNIQUES

Alimentation: Voir la plaque signalétique sur le produit.  
(Conversion de tension automatique)

Tension du moteur: 3,6 V c.c.

Temps de recharge: 1 heure

Ce produit est destiné à un usage domestique uniquement.

## Important

### ► Avant utilisation

Ce rasoir est utilisable sur peau sèche ou peau mouillée avec du gel de rasage. Vous pouvez utiliser ce rasoir étanche sous la douche et le nettoyer sous l'eau. Le symbole suivant indique un rasoir mouillé. Ce symbole signifie que la partie du rasoir qui est tenue à la main peut être utilisée dans un bain ou sous la douche.



Essayez le rasage mouillé au gel pendant un minimum de trois semaines et vous verrez la différence! Il vous faudra un peu de temps pour vous habituer à votre rasoir Panasonic sec/mouillé car votre peau et votre barbe ont besoin d'un mois environ pour s'adapter à une nouvelle méthode de rasage.

### ► Utilisation du rasoir

Attention - La grille de protection est très fine et peut être endommagée en cas d'utilisation incorrecte. Vérifiez que la grille n'est pas endommagée avant d'utiliser le rasoir. N'utilisez pas le rasoir si la grille est endommagée car vous pourriez vous couper la peau.

### ► Chargement du rasoir

N'utilisez pas de cordon d'alimentation ou d'adaptateur secteur autres que ceux prévus pour ce modèle (RE7-51). Branchez l'adaptateur dans une prise secteur qui n'est pas humide et manipulez-le en ayant les mains sèches. Le rasoir pourrait dégager de la chaleur lors de son utilisation et de son chargement. Ceci est tout à fait normal. Ne chargez pas le rasoir dans un endroit où il sera exposé à la lumière directe du soleil ou à une autre source de chaleur. Tenez l'adaptateur lorsque vous le déconnectez de la prise secteur. Si vous tirez le cordon d'alimentation, vous risquerez de l'endommager. Le cordon fourni ne peut pas être remplacé. S'il est endommagé, l'appareil doit être mis au rebut.

La température adéquate pour le chargement est 15-35 °C (59-95 °F). Si les indicateurs de l'affichage ACL ne s'allument pas, veuillez patienter quelques instants jusqu'à ce qu'ils s'allument. Il convient de placer l'adaptateur à la verticale ou sur le plancher.

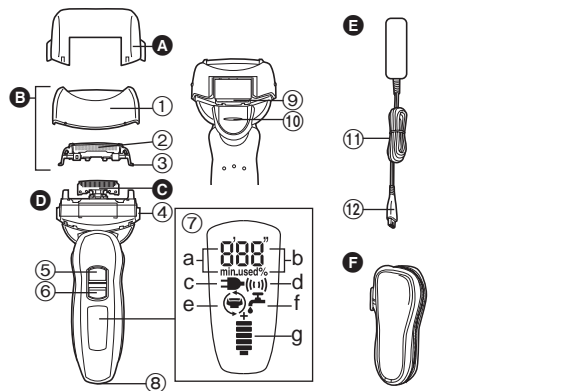
### ► Nettoyage du rasoir

Avertissement - Déconnectez le cordon d'alimentation du rasoir avant de nettoyer ce dernier, afin de ne pas vous électrocuter. Veillez à ce que les deux lames soient insérées. Si une seule lame est insérée, le rasoir peut être endommagé. Si vous nettoyez le rasoir à l'eau, n'utilisez pas d'eau salée ni d'eau chaude. Ne laissez pas tremper le rasoir dans l'eau pendant trop longtemps. Nettoyez-le avec un chiffon trempé dans de l'eau savonneuse. N'utilisez pas de solvant, de benzène ou d'alcool.

### ► Rangement du rasoir

Déconnectez le cordon d'alimentation avant de ranger le rasoir. Ne pliez pas le cordon d'alimentation et ne l'enroulez pas autour du rasoir. Cet appareil n'a pas été conçu pour être utilisé par des personnes (enfants y compris) souffrant d'un handicap physique, sensoriel ou mental, ou ne disposant pas de l'expérience et des connaissances nécessaires à une utilisation sûre, à moins qu'elles aient reçu toutes les consignes requises par la personne responsable de leur sécurité quant à l'utilisation de l'appareil. Surveillez les enfants, afin de vous assurer qu'ils ne jouent pas avec l'appareil. Conservez et rangez ces instructions dans un endroit sûr.

## Identification des pièces



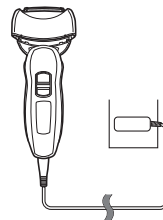
- A** Couvercle de protection
- B** Section de la grille de protection
  - ① Cadre de la grille de protection
  - ② Grille de protection du système
  - ③ Boutons de déverrouillage de la grille de protection du système
- C** Lames intérieures
- D** Corps principal
  - ④ Boutons de déverrouillage du cadre de grille de protection
  - ⑤ Interrupteur de marche/arrêt
  - ⑥ Bouton de verrouillage d'interrupteur
- E** Adaptateur (RE7-51)
- F** Étui souple
- 7** Affichage ACL
  - a. Temps d'utilisation
  - b. Capacité de la batterie
  - c. État de chargement
  - d. Vibration Sonic
  - e. Vérification de la grille/lame
  - f. Nettoyer
  - g. Capacité de la batterie
- 8** Prise
- 9** Taille-favoris
- 10** Levier du taille-favoris
- 11** Cordon d'alimentation
- 12** Fiche de l'appareil

## Chargement

### Charge

- 1** Insérez la prise de l'appareil dans le rasoir.
- 2** Branchez l'adaptateur à la prise secteur.

- Les indicateurs de l'affichage ACL s'allument, puis la recharge commence.
- La recharge est terminée dès que les indicateurs de l'affichage ACL commencent à clignoter. (1 heure après au maximum)
- Si la forme de la fiche ne correspond pas à la prise de courant, utilisez un adaptateur de prise de la même configuration.



## À propos de l'affichage ACL

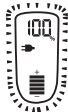
L'affichage ACL indique la charge restante de la pile, allant de 0% à 100%, par pas de 10%.

Pendant le chargement



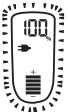
Les indicateurs s'allument.

Une fois le chargement terminé



Les indicateurs clignotent une fois par seconde.

10 minutes après la fin du chargement



Les indicateurs clignotent une fois toutes les 2 secondes.

Pendant l'utilisation



- La durée d'utilisation est affichée.
- Les indicateurs s'éteignent après 5 secondes.
- La durée affichée retourne à [0'00"] après 10 minutes d'utilisation.

Après l'utilisation



- La durée d'utilisation ainsi que le niveau de charge de la pile sont affichés en alternance après avoir mis le rasoir hors marche.

Lorsque la capacité de la batterie est faible



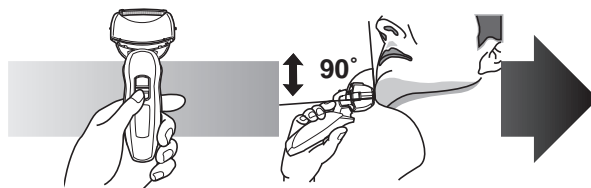
- Une fois que l'indication "10%" s'affiche, il est possible de se raser 1 à 2 fois. (Cela dépend des conditions d'utilisation.)

"10%" s'affiche et ➡ se met à clignoter.

- Une pleine charge permettra d'effectuer environ 14 rasages de 3 minutes chacun.

Se raser

## Utilisation du rasoir



- Faites glisser le bouton de verrouillage de l'interrupteur vers le bas et appuyez sur l'interrupteur **MARCHE/ARRÊT**.
- Tenez le rasoir comme illustré ci-dessus et rasez-vous.

Commencez à vous raser en appuyant légèrement sur votre visage. Tendez votre peau à l'aide de l'autre main et faites des allers-retours en direction de la barbe. Vous pouvez appuyer un peu plus au fur et à mesure que votre peau s'habitue au rasoir. Néanmoins, le fait d'appuyer très fort n'augmente pas l'efficacité du rasage.

### ► Utilisation du levier du taille-favoris

Il est possible d'utiliser le sélecteur à pivot. Faites glisser le levier vers "mm" lors de l'utilisation du taille-favoris.

#### FREE

Vous pouvez déplacer la tête du rasoir.



#### LOCK

Vous pouvez verrouiller la tête du rasoir.

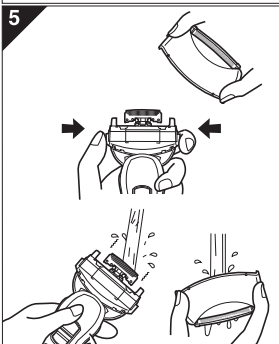



#### mm


Faites glisser le levier du taille-favoris vers le haut. Positionnez le taille-favoris à angle droit sur votre peau et descendez pour tailler vos favoris.

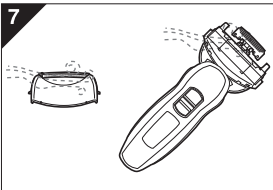


## Nettoyage



Nous vous recommandons de nettoyer votre rasoir à l'aide du mode turbo de nettoyage à vibrations "soniques" lors de l'affichage du symbole de robinet  sur l'affichage ACL.

1. Débranchez le cordon d'alimentation du rasoir.
2. Nettoyez la grille de protection avec de l'eau savonneuse.
3. Faites glisser le bouton de verrouillage de l'interrupteur vers le bas pour déverrouiller l'interrupteur MARCHE/ARRÊT.
4. Appuyez sur l'interrupteur pendant plus de 2 secondes pour activer le mode turbo de nettoyage à vibration "sonique".
  -  apparaît sur l'affichage ACL.
  - Au bout de 20 secondes, il sera automatiquement mis hors marche, ou vous pouvez le mettre hors marche en appuyant sur l'interrupteur.
5. Retirez la grille de protection et appuyez sur l'interrupteur de MARCHE/ARRÊT pendant plus de 2 secondes pour activer le mode turbo de nettoyage à vibration "sonique", et la nettoyer en la passant à l'eau courante.
6. Essuyez toute trace d'eau à l'aide d'un chiffon sec.





7. Faites sécher la section de la grille de protection et le rasoir complètement.
8. Fixez la section de la grille de protection au rasoir.

**Avvertissement concernant le mode turbo**

- Le rasage en mode turbo pourrait blesser votre peau. Mettez le rasoir hors marche et remettez-le en marche pour annuler le mode turbo.
- Ne touchez pas l'interrupteur de MARCHE/ARRÊT pendant l'utilisation du rasoir. Cela risquerait de mettre le rasoir hors marche ou d'activer le mode turbo.

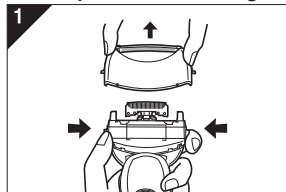
## Remplacement de la grille de protection du système et des lames intérieures

 apparaît sur l'affichage ACL une fois par an. (Cela dépend des conditions d'utilisation.) Nous vous recommandons alors d'inspecter la grille de protection ainsi que les lames internes à l'affichage de ce message.

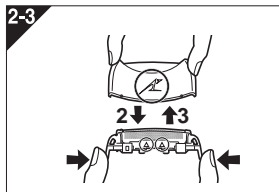
- Maintenez enfoncé l'interrupteur de MARCHÉ/ARRÊT pendant plus de 30 secondes pour effacer .




grille de protection du système	une fois par an
lame intérieure du système	une fois tous les deux ans

### ► Remplacement de la grille de protection du système

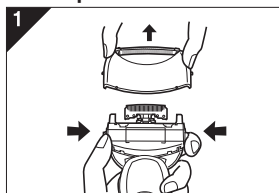


1. Appuyez sur les boutons de déverrouillage de la grille de protection et soulevez cette dernière vers le haut comme indiqué sur l'illustration.

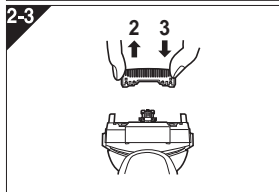


2. Appuyez sur les boutons et tirez la lame vers le bas comme indiqué sur l'illustration.
3. Alignez le repère du cadre de la grille  et celui de la grille de protection du système , puis assemblez fermement.
  - La grille de protection du système ne peut pas être montée à l'envers.
  - Remplacez la grille de protection dans son cadre de support avant de la fixer au rasoir.
4. Après avoir fait tourner le repère  vers l'avant, assemblez fermement la section de la grille de protection et le rasoir jusqu'à ce qu'un déclic se produise.

### ► Remplacement des lames intérieures



1. Appuyez sur les boutons de déverrouillage de la grille de protection et soulevez cette dernière vers le haut comme indiqué sur l'illustration.
2. Retirez les lames intérieures, une à la fois comme indiqué sur l'illustration.
  - Ne touchez pas le fil (partie métallique) des lames intérieures pour ne pas vous blesser les mains.



3. Insérez les lames intérieures, une à la fois, jusqu'à ce qu'elles émettent un "clic", comme indiqué sur l'illustration.

## Retrait de la batterie rechargeable intégrée

### ATTENTION:

L'appareil que vous vous êtes procuré est alimenté par une batterie au lithium-ion. Pour des renseignements sur le recyclage de la batterie, veuillez composer le 1-800-8-BATTERY.



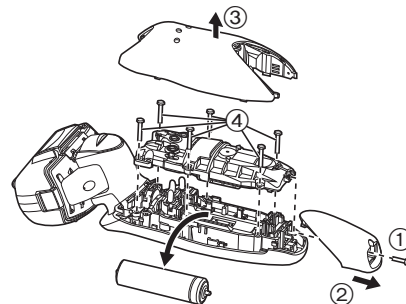
### AVERTISSEMENT sur la batterie au lithium:

Risque d'incendie, d'explosion et de brûlure grave. Ne démontez pas, ne chauffez pas à plus de 100 °C (212 °F) ou ne mettez pas au feu.

Retirez la batterie rechargeable intégrée avant de mettre le rasoir au rebut. Ne démontez pas et ne remettez pas la batterie en place pour utiliser à nouveau le rasoir. Cela pourrait entraîner un incendie ou une électrocution. Faites-la remettre en place dans un centre de service agréé.

- Débranchez le cordon d'alimentation du rasoir avant de retirer la batterie.

- Effectuez les étapes de ① à ④, soulevez la batterie, et retirez-la.



**POUR PLUS DE RENSEIGNEMENTS, COMMUNIQUEZ AVEC L'UNE DES SUCCURSALES MENTIONNÉES À L'ENDOS DU MANUEL. POUR LE CANADA, CONTACTER L'UNE DES SUCCURSALES DE VENTE INDICUÉES AU DOS.**

# INSTRUCCIONES DE SEGURIDAD IMPORTANTES

Al utilizar un dispositivo eléctrico, deben seguirse siempre unas precauciones básicas que incluyen las siguientes:

Lea todas las instrucciones antes de utilizar este dispositivo.

## PELIGRO Para reducir el riesgo de descargas eléctricas:

1. No intente alcanzar un dispositivo que se haya caído al agua. Desenchúfelo inmediatamente.
2. El cargador no debe sumergirse ni utilizarse en la ducha.
3. No coloque ni guarde el dispositivo donde pueda caerse en una bañera o lavabo. No lo coloque ni lo deje caer en agua o algún otro líquido.
4. Excepto cuando lo esté cargando, desenchufe siempre este aparato de la toma eléctrica tras utilizarlo.
5. Desenchufe este dispositivo antes de limpiarlo.
6. No utilice un alargador con este dispositivo.

## ADVERTENCIA Para reducir el riesgo de quemaduras, fuego, descargas eléctricas o daños personales:

1. Es necesaria una supervisión cercana cuando el dispositivo sea utilizado por o cerca de niños o minusválidos.
2. Utilice este dispositivo solamente para el uso para el que se ha diseñado como se describe en este

manual. No utilice ningún accesorio no recomendado por el fabricante.

3. Nunca utilice el dispositivo si tiene el cordón o el enchufe dañado, si no funciona correctamente, o si se ha caído, dañado o mojado. Devuelva el dispositivo a un centro de servicio para examinarlo y repararlo.
4. Mantenga el cable alejado de las superficies calientes.
5. Nunca deje caer ni introduzca ningún objeto por cualquier abertura.
6. No utilice la afeitadora en exteriores o donde se estén utilizando aerosoles (spray) o donde se esté administrando oxígeno.
7. No utilice este dispositivo si las hojas de corte o las láminas están dañadas, ya que podría causarle heridas en la cara.
8. Conecte siempre el enchufe al dispositivo y, a continuación, a la toma de corriente. Para desconectarlo, coloque todos los controles en la posición "apagado" y, a continuación, retire el enchufe de la toma de corriente.

## GUARDE ESTAS INSTRUCCIONES

### ESPECIFICACIONES

Fuente de alimentación: Ver placa identificatoria sobre el producto.  
(Conversión de voltaje automática)

Voltaje del motor: 3,6 V DC

Tiempo de carga: 1 hora

Este producto está destinado solamente para su uso doméstico.



## Importante

### ► Antes de utilizarlo

Esta afeitadora en Mojado/Seco puede utilizarse para afeitado en mojado con espuma o para afeitado en seco. Puede utilizar esta afeitadora impermeable bajo la ducha y limpiarla con agua. El siguiente es el símbolo de la afeitadora en mojado. El símbolo indica que el dispositivo manual puede utilizarse en un baño o ducha.



Afeítese con espuma durante tres semanas y observe la diferencia. Su afeitadora Panasonic en Mojado/Seco requiere algo de tiempo para ajustarse debido a que su piel y barba necesitan alrededor de un mes para acostumbrarse a un nuevo método de afeitado.

### ► Utilización de la afeitadora

Precaución - La lámina exterior es muy fina y puede dañarse si no se utiliza correctamente. Compruebe que la lámina no esté dañada antes de utilizar la afeitadora. No utilice la afeitadora si la lámina o algún otro elemento está dañado, ya que podría cortarse la piel.

### ► Carga de la afeitadora

No utilice ningún cable de alimentación ni adaptador de corriente que no sea el que está específicamente diseñado para este modelo (RE7-51). Enchufe el adaptador en una toma de corriente doméstica donde no haya humedad y manéjela con las manos secas. El aparato podría calentarse durante su uso y durante la carga. Sin embargo, esto no supone una avería. No cargue el aparato en un lugar donde pueda estar expuesto a la luz solar directa o a otras fuentes de calor. Sujete el adaptador al desconectarlo de la toma de corriente doméstica. Si tira ligeramente del cable de alimentación, esto podría dañarlo. El cable de alimentación no se puede sustituir. Si el cable se dañara, el aparato se debe desechar.

La temperatura ambiente adecuada para la carga es de 15-35 °C (59-

95 °F).

Si los indicadores en el panel LCD no se iluminan, espere unos instantes hasta que se ilumine.

El adaptador está preparado para orientarlo correctamente en una posición vertical o en el suelo.

### ► Limpieza de la afeitadora

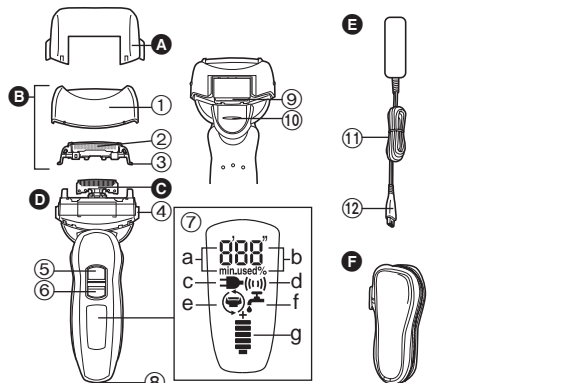
Advertencia - Desconecte el cable de alimentación de la afeitadora antes de limpiarla para evitar descargas eléctricas.

Mantenga insertadas ambas láminas internas. Si solamente está insertada una lámina, la afeitadora podría dañarse. Si limpia la afeitadora con agua, no utilice agua salada ni agua caliente. No moje la afeitadora con agua durante un largo periodo de tiempo. Frótelas con un paño humedecido en agua jabonosa. No utilice disolventes, bencina ni alcohol.

### ► Guardado de la afeitadora

Desconecte el cable de alimentación al guardar la afeitadora. No doble el cable de alimentación ni lo enrolle alrededor de la afeitadora. Este aparato no debe ser utilizado por personas (incluyendo niños) con capacidades físicas, sensoriales o mentales reducidas, o con falta de conocimiento y experiencia, a menos que se encuentren bajo supervisión o bajo instrucciones sobre el uso del aparato de una persona responsable de la seguridad. Supervise a los niños pequeños para asegurarse de que no se encuentren próximos al aparato. Guarde estas instrucciones de operación en un lugar seguro.

## Identificación de las partes



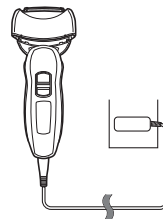
- A** Tapa protectora
  - B** Sección de la lámina exterior
    - ① Marco de la lámina
    - ② Lámina exterior del sistema
    - ③ Botones de liberación de la lámina exterior del sistema
  - C** Cuchillas internas
  - D** Cuerpo principal
    - ④ Botones de liberación del marco de la lámina
    - ⑤ Interruptor Apagado/ Encendido
    - ⑥ Botón de bloqueo del Interruptor
    - ⑦ Panel LCD
  - E** Adaptador (RE7-51)
    - ⑪ Cable de alimentación
    - ⑫ Clavija del aparato
  - F** Estuche suave
- a. Tiempo usado
  - b. Capacidad de la batería
  - c. Estado de la carga
  - d. Vibración sónica
  - e. Revisión de lámina/ cuchillas
  - f. Limpieza
  - g. Capacidad de la batería
- ⑧ Conexión del aparato
  - ⑨ Cortapatillas
  - ⑩ Mango del cortapatillas

## Carga

### Carga

- 1** Inserte el enchufe del dispositivo en la afeitadora.
- 2** Enchufe el adaptador en una toma de corriente doméstica.

- La carga inicia cuando los indicadores en el panel LCD se iluminan.
- La carga se completa cuando los indicadores en el panel LCD parpadean. (Máx. 1 hora)
- Si el tipo de enchufe no encaja con la toma eléctrica, utilice un adaptador de enchufe con la configuración adecuada.



## Acerca del panel LCD

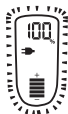
El panel LCD muestra la capacidad restante de la batería desde 0% a 100%, en incrementos de 10%.

Durante la carga



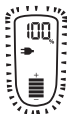
Los indicadores se iluminan.

Quando la carga se haya completado



Los indicadores parpadean una vez por segundo.

10 minutos después de completarse la carga



Los indicadores parpadean una vez por cada 2 segundos.

Durante el uso



Se muestra el tiempo utilizado.

- Los indicadores se apagan a los 5 segundos.
- El tiempo mostrado regresa a [0'00"] después de 10 minutos.

Después del uso



El tiempo utilizado y la capacidad restante de la batería son mostrados alternativamente después de apagar la afeitadora.

Quando la capacidad de la batería es baja



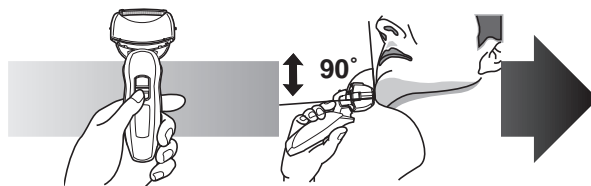
- Puede afeitarse 1 o 2 veces después de que aparezca "10%". (Esto puede variar dependiendo de la utilización.)

"10%" aparece y parpadea.

- Una carga completa proporcionará suficiente alimentación durante 14 afeitadas de 3 minutos cada una.

Afeitado

## Utilización de la afeitadora



**1** Deslice el botón de bloqueo hacia abajo y pulse el interruptor de Apagado/Encendido.

**2** Sujete la afeitadora como se muestra anteriormente y afeitese.

Comience a afeitarse aplicando una suave presión sobre la cara. Estire la piel con la mano libre y mueva la afeitadora hacia delante y atrás en la dirección de la barba. Puede incrementar la presión a medida que la piel se acostumbre a la afeitadora. Aplicar una presión excesiva no proporciona un afeitado más apurado.

### ► Usar el mango del cortapatillas

Puede cambiar la acción del botón. Además, deslice el mango hacia arriba a "mm" al usar el cortapatillas.

#### FREE

Puede mover el cabezal de la afeitadora.



#### LOCK

Puede bloquear el cabezal de la afeitadora.

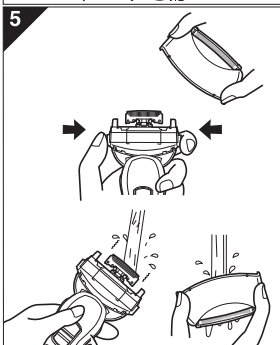
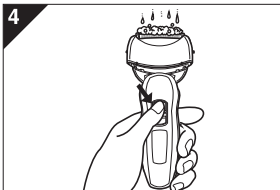



#### mm

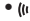
Deslice el mango del cortapatillas hacia arriba. Colóquelo en ángulo recto con su piel y muévelo hacia abajo para recortar las patillas.

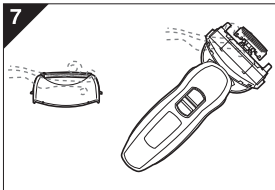


Español



Recomendamos limpiar su afeitadora con el modo turbo para limpieza "sónica" con vibración cuando el símbolo del grifo  aparece en el panel LCD.

1. Desconecte el cable de alimentación de la afeitadora.
2. Aplique jabón de manos y un poco de agua a la lámina exterior.
3. Deslice el botón de bloqueo del interruptor para desbloquear el interruptor APAGADO/ENCENDIDO.
4. Pulse el interruptor Apagado/ Encendido por más de 2 segundos para activar el modo turbo para una limpieza "sónica" con vibración.
  -  aparece en el panel LCD.
  - Después de alrededor de 20 segundos, se desactivará automáticamente o puede desactivarlo pulsando el interruptor Apagado/Encendido.
5. Retire la sección de la lámina exterior y pulse el interruptor APAGADO/ ENCENDIDO durante más de 2 segundos para activar el modo turbo para una limpieza "sónica" con vibración y limpie con agua corriente.
6. Limpie las gotas de agua con un paño seco.



7. Seque completamente la sección de la lámina exterior y la afeitadora.
8. Monte la sección de la lámina exterior en la afeitadora.

#### Precauciones para el modo turbo

- Afeitarse con el modo turbo podría dañar su piel. Apague la afeitadora y enciéndala de nuevo para cancelar el modo turbo.
- No coloque los dedos en el interruptor APAGADO/ ENCENDIDO mientras utilice la afeitadora. Es posible que esto apague la afeitadora o que ingrese en modo turbo.

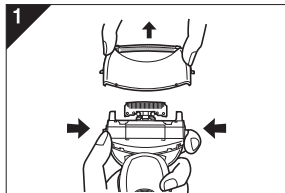
## Sustitución de la lámina exterior del sistema y las cuchillas internas

☺ aparece en el panel LCD una vez al año. (Esto puede variar dependiendo de la utilización.) Le recomendamos que verifique la lámina exterior del sistema y las cuchillas internas cuando aparezca.

- Pulse el interruptor de Apagado/Encendido por más de 30 segundos para borrar ☺.

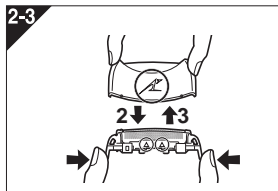
lámina exterior del sistema	una vez al año
cuchilla interna	una vez cada dos años

### ► Sustitución de la lámina exterior del sistema



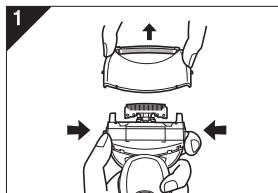
1. Pulse los botones de liberación del marco de la lámina y levante la sección de la lámina exterior hacia arriba como se muestra en la ilustración.

2-3



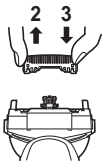
2. Pulse los botones de liberación de la lámina exterior del sistema y desplácela hacia abajo como se muestra.
3. Alinee la marca de la estructura de lámina  $\Delta$  y la marca de lámina exterior del sistema  $\Delta$  y ajústelos juntos en forma segura.
  - La lámina exterior del sistema no puede ajustarse en forma inversa.
  - Siempre inserte la lámina exterior del sistema al marco de la lámina cuando la monte en la afeitadora.
4. Luego de girar la marca  $\Delta$  hacia el frente, ajuste en forma segura la sección de lámina exterior a la afeitadora hasta que haga clic.

### ► Sustitución de las cuchillas internas



1. Pulse los botones de liberación del marco de la lámina y levante la sección de la lámina exterior hacia arriba como se muestra en la ilustración.

2-3



2. Retire las cuchillas internas de una en una como se muestra en la ilustración.
  - No toque los bordes (partes de metal) de las cuchillas internas para evitar daños en las manos.
3. Inserte las cuchillas internas de una en una hasta que hagan clic tal y como se muestra en la ilustración.

### Retirar la batería recargable interna

#### ATENCIÓN:

El producto que ha comprado se alimenta con una batería de iones Litio reciclable. Llame al teléfono 1-800-8-BATTERY para obtener información acerca de cómo reciclar la batería.



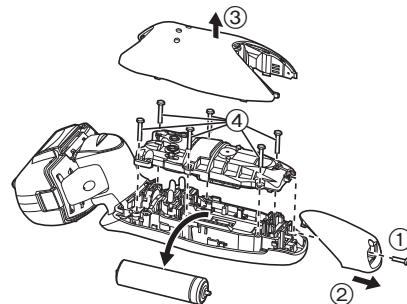
#### ADVERTENCIA para la Batería de Litio:

Riesgos de Fuego, explosión, y severas quemaduras. No preñe, desarme, caliente arriba de 100 °C (212 °F), o incinere.

Retire la batería recargable interna antes de deshacerse de la afeitadora. No desmantele ni reemplace la batería para utilizar de nuevo la afeitadora. Podría causar fuego o descargas eléctricas. Reemplácela en un centro de servicio autorizado.

- Desconecte el cable de alimentación de la afeitadora al extraer la batería.

- Lleve a cabo los pasos ① a ④ y levante la batería, después retírela.





**IN USA CONTACT:**

Panasonic Consumer Electronics Company  
One Panasonic Way 2F-3 Secaucus, NJ 07094

**IN CANADA CONTACT:**

**AU CANADA, CONTACTER:**

Panasonic Canada Inc.  
5770 Ambler Drive, Mississauga, Ontario L4W 2T3  
(905) 624-5010

**En México:**

Panasonic de México, S.A de C.V.  
México D.F.

Moras No. 313 Col. Tlacoquemecatl del Valle Del. Benito Juarez,  
Mexico, D.F. C.P.03200 R.F.C PME-780907754 Tel: 54-88-10-00

**Service • Assistance • Accessories**

**Dépannage • Assistance • Accessoires**

Call 1-800-338-0552 (In USA)

<http://www.panasonic.com/shavers/>

<http://www.panasonic.com/consumersupport/>

Call 1-800-561-5505 (In Canada)

Composer 1-800-561-5505 (Au Canada)

<http://www.panasonic.ca/>



## Free Manuals Download Website

<http://myh66.com>

<http://usermanuals.us>

<http://www.somanuals.com>

<http://www.4manuals.cc>

<http://www.manual-lib.com>

<http://www.404manual.com>

<http://www.luxmanual.com>

<http://aubethermostatmanual.com>

Golf course search by state

<http://golfingnear.com>

Email search by domain

<http://emailbydomain.com>

Auto manuals search

<http://auto.somanuals.com>

TV manuals search

<http://tv.somanuals.com>